



تستغرق عملية التجفيف وقتا كبيرا جدا.

- قد تكون مسام الفلتر مسدودة. قم بغسل الفلتر بالماء
- تخرج الملابس مبتلة بعد انتهاء التجفيف.

- قد تكون مسام الفلتر مسدودة. قم بغسل الفلتر بالماء.
- قد يتم التحميل على الغسيل المفرط. لا تقم بالتحميل على الغسالة بشكل مفرط.

لا يتم تشغيل المجفف أو لا يبدأ تشغيل البرنامج. لا يتم تنشيط المجفف عند ضبطه.

- ربما يكون الجهاز غير موصلا بالتيار الكهربائي. تأكد من توصيل المجفف بالتيار الكهربائي.
- ربما يكون الباب غير مغلق بإحكام. تأكد من أن باب التحميل مغلقا بإحكام.
- قد لا يكون البرنامج تم ضبطه أو قد لا يكون تم الضغط على الزر "Start/Pause/Cancel" (بدء التشغيل / إيقاف مؤقت / إلغاء). تأكد من أن البرنامج قد تم ضبطه وأنه ليس في وضع "إيقاف مؤقت".
- قد يكون "قفل التأمين ضد عبث الأطفال" نشطا. قم بإلغاء تنشيط قفل التأمين ضد عبث الأطفال.

تم إيقاف البرنامج بدون أي سبب.

- ربما يكون الباب غير مغلق بإحكام. تأكد من أن باب التحميل مغلقا بإحكام.
- قد تكون الكهرباء مقطوعة. اضغط على زر "Start / Pause / Cancel" (بدء التشغيل / الإيقاف المؤقت / الإلغاء) لبدء تشغيل البرنامج.
- قد يكون خزان المياه ممتلئ. قم بصرف المياه الموجودة في خزان المياه.

انكشمت الملابس ومجعددة أو تدهورت.

- \* ربما لم يتم استخدام برنامج مناسب لنوع الملابس. قم بتجفيف الملابس فقط المناسبة للتجفيف في الجهاز بعد فحص العلامات الموجودة عليها.
- \* اختر برنامجا ذا درجة حرارة منخفضة لنوع الملابس المزمع تجفيفها.

لا يضيء مصباح الأسطوانة. (للموديلات ذات المصباح)

- ربما لم يتم بدء تشغيل المجفف بالضغط على زر التشغيل / إيقاف التشغيل. تأكد من تشغيل الجهاز.
- ربما يكون المنصهر احترق. اتصل بمركز الخدمة المعتمد لاستبدال المصباح.

يومض المصباح "0".

- \* ربما يكون البرنامج الذي مدته ساعتين المضاد للتجعد لمنع تجعد الملابس نشطا. أوقف تشغيل الجهاز وأخرج الملابس.
- يضيء مصباح "0".

انتهى البرنامج. أوقف تشغيل الجهاز وأخرج الملابس.

يضيء مصباح تحذير "تنظيف المرشح".

- ربما لم يتم تنظيف الفلتر. نظف فلتر الغطاء.

"المياه تخرج من الغطاء"

- قم بتنظيف السطح الداخلي بالكامل للغطاء وطوق الباب.

"يفتح الغطاء على نحو عفوي".

- ادفعه حتى تسمع نكة الإغلاق.

للمنتجات ذات المكثف.

يضيء مصباح تحذير "خزان المياه"

- قد يكون خزان المياه ممتلئ. قم بصرف المياه الموجودة في خزان المياه.

يضيء مصباح تحذير "تنظيف المكثف".

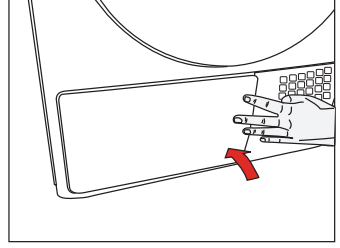
- ربما لم يتم تنظيف المكثف. نظف المرشحات في المكثف أسفل حاجز الصدمات.

اتصل بمركز الخدمة المعتمد إذا استمرت المشكلة.



## تنظيف والصيانة

- أغلق غطاء لوح الحماية.



يؤدي التجفيف بدون إسفنجة جارور الفلتر إلى تضرر الجهاز!

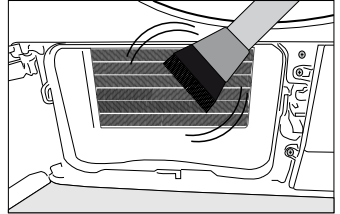
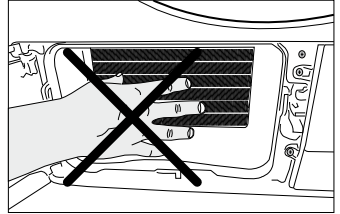


يؤدي فلتر النسالة وجارور الفلتر المتسخ إلى إطالة فترات التجفيف واستهلاك عالي للطاقة.



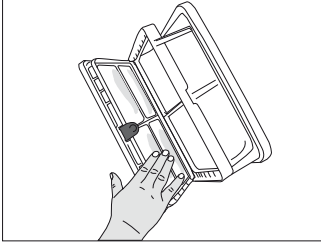
### ٦,٥ تنظيف المبخر

- نظف النسالة المتراكمة على ريش المبخر الموجود خلف جارور الفلتر بمكنسة كهربائية.



يمكنك تنظيفه باليد أيضا شريطة ارتداء قفازات واقية. لا تحاول تنظيفه بيدين عاريتين. يمكن أن تؤذي ريش المبخر يديك.



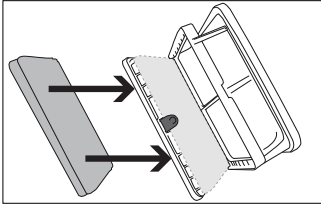


- اغسل إسفنجة درج الفلتر يدويًا لإزالة الألياف والنسالة الموجودة بالسطح. بعد غسل الإسفنجة، قم بعصرها يدويًا وإزالة الماء الزائد بها. احرص على تجفيف الإسفنجة جيدًا قبل تخزينها.

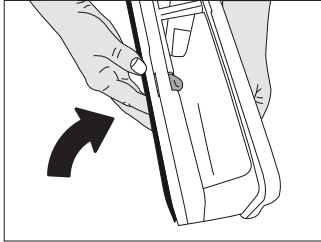
لا يجب تنظيف الإسفنجة إذا كانت النسالة والألياف عليها غير كافية.



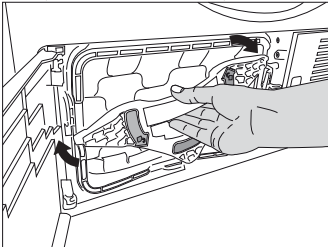
- أعد الإسفنجة إلى مكانها.



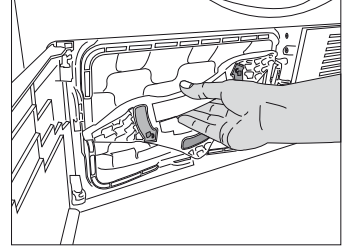
- أغلق جارور الفلتر لقفل الزر الأحمر.



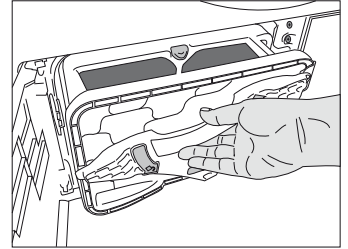
- أعد جارور الفلتر إلى مكانه، أدر غطاء جارور الفلتر في اتجاه السهم وتأكد أنه مغلق بإحكام.



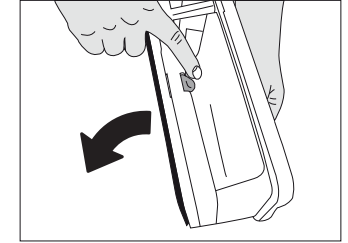
- انزع غطاء جارور الفلتر بإدارته باتجاه السهم.



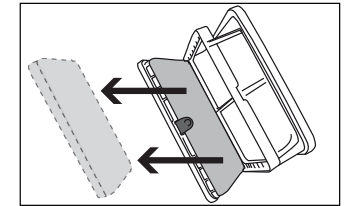
- اسحب جارور الفلتر.



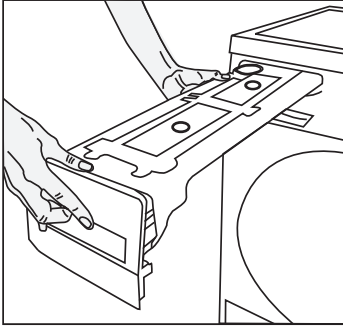
- افتح جارور الفلتر لقفل الزر الأحمر.



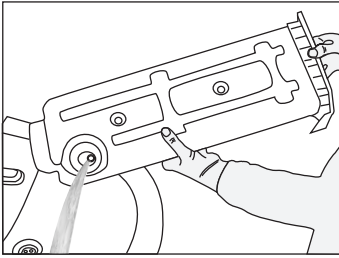
- أخرج إسفنجة جارور الفلتر.



- نظف النسالة والألياف والقطن على قماشة الفلتر باليد أو بقطعة قماش ناعمة.
- إذا لاحظت طبقة عالقة على قماشة الفلتر، نظف الطبقة بماء دافئ. دع قماشة الفلتر تجف قبل تركيب جارور الفلتر مرة أخرى.



• قم بتصريف ماء الخزان.



- إذا كان هناك تراكم للنسالة في قمع خزان الماء، نظفه تحت الماء الجاري.
- ركب خزان الماء على قاعدته.

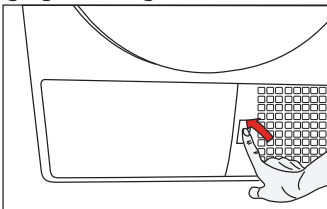
رشابملا عاملا فيرصد مدختسا مة اذ  
نازخ غيرفتلة جاح كانه سيدا، رايدك  
عاملا.



### ٦,٤ تنظيف جارور الفلتر

يتم جمع النسالة والألياف التي يصدها فلتر النسالة في جارور الفلتر خلف لوح الحماية. يضيء ضوء تحذير تنظيف جارور الفلتر كل ٥ دورات تجفيف كحد أعلى كتنذير.  
هناك فلتر من مستويين في جارور الفلتر. المستوى الأول هو إسفنجة جارور الفلتر والمستوى الثاني هو قماشة الفلتر.  
تنظيف جارور الفلتر:

- اضغط على زر لوح الحماية لفتح لوح الحماية.



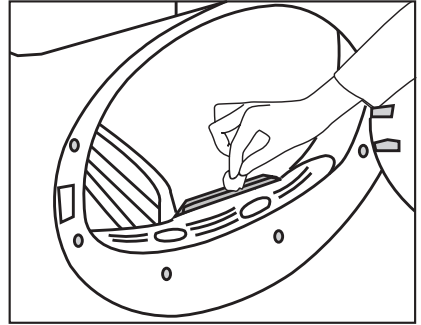
نظف الأسطح المعدنية للمجسات ٤ مرات بالسنة.



لا تستخدم الأدوات المعدنية عند تنظيف الأسطح المعدنية للمجسات.



لا تستخدم المذيبات أو مواد التنظيف أو مواد مماثلة للتنظيف نظرا لخطر الحريق والانفجار!



### ٦,٣ تصريف خزان الماء

يتم التخلص من بلل الغسيل وتكثيفه أثناء عملية التجفيف ويتراكم الماء الناتج عن ذلك في خزان الماء.  
قم بتصريف خزان الماء مع كل دورة تجفيف.

الماء المتكثف غير صالح للشرب!



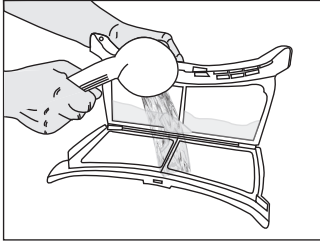
لا تترع خزان الماء أثناء عمل البرنامج!



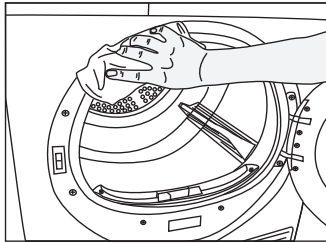
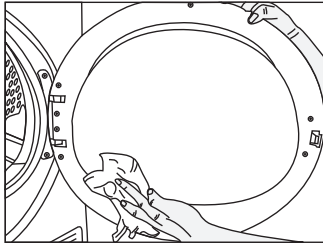
إذا نسبت تصريف خزان الماء، سيتوقف الجهاز أثناء دورات التجفيف اللاحقة عندما يكون خزان الماء ممتلئا ويومض رمز تحذير خزان الماء. إذا كانت هذه هي الحالة، قم بتصريف خزان الماء واضغط على زر التشغيل/الإيقاف المؤقت لاستئناف دورة التجفيف.

لتصريف خزان الماء:  
اسحب الجارور وأخرج خزان الماء بحذر.

- يمكن أن تتراكم طبقة على مسامات الفلتر مما يتسبب بسد الفلتر بعد استخدام المجفف لفترة. نظف فلتر النسالة بالماء الدافئ لإزالة الطبقة المتراكمة على سطح الفلتر. جفف فلتر النسالة كلياً قبل إعادة تركيبه.



- نظف كامل السطح الداخلي لباب التحميل وحشية باب التحميل بقماشة ناعمة رطبة.



### ٦,٢ تنظيف المجس

هناك مجسات للبلل في المجفف تعمل على كشف ما إذا كان الغسيل جافاً أم لا.  
لتنظيف المجسات:

- افتح باب تحميل الجهاز.
- دع الجهاز يبرد إن كان ما زال ساخناً بسبب عملية التجفيف.
- امسح الأسطح المعدنية للمجس بقماشة ناعمة، مرطبة بالخل ثم جففها.

يطول عمر الجهاز وتقل المشاكل التي تواجه بشكل متكرر إذا تم تنظيف الجهاز بانتظام.

### ٦,١ تنظيف فلتر النسالة/ السطح الداخلي لباب التحميل

#### التحميل

يتم تجميع النسالة والألياف المنطلقة من الغسيل إلى الهواء في فلتر النسالة أثناء دورة التجفيف.

تشكل هذه الألياف والنسالة خلال اللبس والغسيل بشكل عام.



نظف فلتر النسالة دائماً والأسطح الداخلية لباب التحميل بعد كل عملية تجفيف.

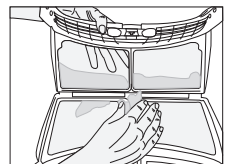
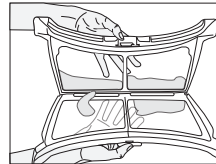
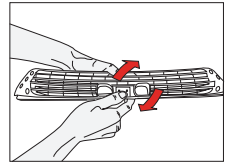
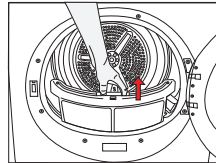


يمكنك تنظيف تجويف فلتر النسالة بمكنسة كهربائية.



لتنظيف فلتر النسالة.


- افتح باب التحميل.
- قم بفك فلتر النسالة بسحبه للأعلى وافتح فلتر النسالة.
- نظف النسالة والألياف والقطن باليد أو بقطعة قماش ناعمة.
- أغلق فلتر النسالة وأعدّه إلى تجويفه.



<p>قد تؤدي إضافة الغسيل بعد بدء عملية التجفيف إلى خلط الملابس المجففة داخل الجهاز مع الملابس المبللة وبقاء الملابس رطبة بعد انتهاء العملية.</p>	
<p>يمكن تكرار إضافة أو إخراج الملابس أثناء التجفيف كما تشاء. لكن هذه العملية تقاطع عملية التجفيف باستمرار وتزيد بالتالي مدة البرنامج واستهلاك الطاقة. لذا، يوصى بإضافة الملابس قبل بدء البرنامج.</p>	
<p>إذا تم اختيار برنامج جديد بإدارة قرص اختيار البرامج أثناء وضع الاستعداد؛ ينتهي البرنامج الجاري ويتم عرض معلومات البرنامج الجديد على الشاشة.</p>	
<p>لا تلمس السطح الداخلي للبرميل عند إضافة أو إزالة الغسيل أثناء عمل البرنامج. سطح البرميل وهواء التجفيف داخل البرميل ساخن.</p>	




### ٥,١١ إلغاء البرنامج

- لإلغاء البرنامج بعد بدء المجفف العمل:
- اضغط على زر التشغيل/الاستعداد لتحويل البرنامج إلى وضع الاستعداد وإدارة زر البرامج.
  - يمكن إلغاء البرنامج كذلك بالضغط على زر التشغيل/الإيقاف/الإلغاء لمدة 3 ثواني.

<p>يصح الجزء الداخلي للجهاز ساخنا جدا عند إلغاء البرنامج أثناء عمل الجهاز، لذا شغل برنامج التهوية حتى يبرد الجهاز.</p>	
--	--

### ٥,١٢ انتهاء البرنامج

عندما ينتهي البرنامج تضيء رموز تنظيف فلتر الألياف وخزان الماء على مؤشر مراقبة البرامج. اضغط على زر التشغيل/الإيقاف/الإلغاء لإيقاف الجهاز.

<p>ملاحظة: 2 قدمًا لمعجتلًا عن معجم مانرديل بعفتة متديج مانرولا علمتنا بعد زالهجلا نم س بلا ملاج لرخلا متدي</p>	
<p>نظف فلتر الألياف بعد كل دورة تجفيف. انظر 6.1 فلتر الألياف والسطح الداخلي لباب التحميل.</p>	
<p>قم بتفريغ خزان الماء مع كل دورة تجفيف. انظر 6.3 تفريغ خزان الماء.</p>	

- عند تفعيل قفل الأطفال، يتم تعطيل جميع الأزرار على اللوحة باستثناء زر التشغيل/الإيقاف/الإلغاء وقفل الأطفال.
- عند تفعيل قفل الأطفال، لا تتغير رموز المؤشر إذا تغير موقع زر اختيار البرامج.
- عند إدارة زر اختيار البرامج والضغط على أزرار الوظائف، يومض الرمز "CL" على الشاشة.



- يجب تعطيل قفل الأطفال حتى تتمكن من تشغيل برنامج جديد بعد انتهاء البرنامج الحالي أو حتى تتمكن من التدخل في البرنامج الحالي.
- لتعطيل قفل الأطفال:

- اضغط باستمرار على زر قفل الأطفال لمدة 3 ثواني.
- يتعطل قفل الأطفال عند إيقاف الجهاز وتشغيله مرة أخرى بواسطة زر التشغيل/الإيقاف/الإلغاء.

### ٥,١٠ تغيير البرنامج بعد تشغيله

- يمكنك تغيير البرنامج الذي حددته لتجفيف ملابسك بواسطة برنامج مختلف بعد بدء الجهاز.
- اضغط على زر التشغيل/الاستعداد لمدة ثانية واحدة لبدء البرنامج.
- حدد البرنامج الجديد بواسطة زر اختيار البرامج.
- اضغط على زر التشغيل/الاستعداد لبدء البرنامج.
- إضافة أو إزالة الملابس أثناء عمل المجفف
- إذا أردت إضافة أو إزالة الملابس بعد بدء برنامج التجفيف:
- اضغط على زر التشغيل/الاستعداد لضبط الجهاز على وضع الاستعداد. تتوقف عملية التجفيف.
- افتح باب التحميل أثناء وضع الاستعداد، وأغلق الباب بعد إخراج الملابس أو إضافتها.
- اضغط على زر التشغيل/الاستعداد لبدء البرنامج.

إذا كان خزان الماء يمتلئ أثناء عمل البرنامج، يبدأ مؤشر التحذير بالوميض ويتحول الجهاز إلى وضع الاستعداد. في هذه الحالة، فرغ الماء في خزان الماء وشغل البرنامج بالضغط على زر التشغيل/الاستعداد. ينطفئ مؤشر التحذير ويستأنف البرنامج.



### تنظيف جارور الفلتر

يومض رمز التحذير دوريا للتذكير بضرورة تنظيف جارور الفلتر.

تلفصم تامو لعملا فيظننلاو ةنايصلأ 6 رظنا



### ٥,٨ تشغيل البرنامج

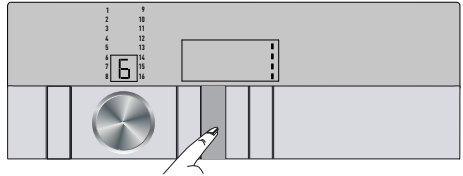
اضغط على زر التشغيل/الاستعداد لبدء البرنامج. إشارة على بدء البرنامج، يضيء رمز ▶ البدء، يستمر الفاصل ":" في منتصف الوقت المتبقي بالوميض.

### ٥,٩ قفل الأطفال

يحتوي الجهاز على قفل للأطفال يمنع تأثر برنامج الجهاز عند الضغط على الأزرار أثناء عمل البرنامج.

لتفعيل قفل الأطفال:

اضغط باستمرار على زر قفل الأطفال لمدة 3 ثواني.



عند تفعيل قفل الأطفال، يضيء رمز القفل على الشاشة.





كناهج زارطلا اعبد ريذحتلا زومرن يابنتن أنكمي.



### التحذير الصوتي

تصدر الآلة تحذيرا صوتيا عند انتهاء البرنامج. لضبط مستوى الصوت، استخدم زر مستوى التحذير الصوتي.

يمكنك تغيير مستوى الصوت قبل بدء البرنامج أو أثناء عمله.



2:25

### منع التجعد

إذا لم يتم إخراج الغسيل بعد انتهاء البرنامج، تتفعل وظيفة منع التجعد لمدة 2 ساعة لمنع تجعد الملابس الموجودة داخل الآلة. يدير البرنامج الملابس بفواصل زمنية من 10 دقائق لمنع تجدها.

### تنظيف فلتر الألياف

عند انتهاء البرنامج، يعمل رمز تحذير تنظيف الفلتر.

ةلصفم تامولعلما فيظنتلاو ةنايصللا 6 رظنا



إذا كان رمز تنظيف الفلتر يومض باستمرار، انظر 7 "العثور على الخلل".



### تفريغ خزان الماء

عند انتهاء البرنامج، يعمل رمز تحذير تفريغ خزان الماء. باستمرار.

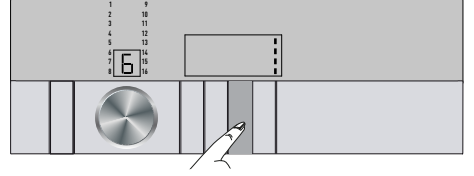
ةلصفم تامولعلما فيظنتلاو ةنايصللا 6 رظنا



### تأجيل الزمن

يمكنك تأجيل مدة انتهاء البرنامج لغاية 24 ساعة من خلال وظيفة تأجيل الزمن. الزمن المعروض هو إجمالي زمن التجفيف العادي ووقت الانتهاء.

- افتح باب التحميل وضع الملابس في الداخل.
- اختر برنامج التجفيف.



اضغط على زر تأجيل الزمن وحدد مدة التأجيل التي تشاء. اضغط على زر التشغيل/الاستعداد. يبدأ العد التنازل لزمن التأجيل ويضيء رمز البدء. "؛" يومض الفاصل في منتصف وقت التأجيل الظاهر.

- يمكنك إضافة أو إزالة الغسيل طوال مدة تأجيل الزمن. ينطفئ رمز زمن التأجيل عند انتهاء العد التنازلي، ويبدأ التجفيف ويتم عرض مدة البرنامج.

يتحول البرنامج إلى وضع الاستعداد عند فتح باب التحميل وإغلاقه أثناء فترة تأجيل الزمن. تستأنف وظيفة زمن التأجيل بالضغط على زر التشغيل/الاستعداد.



### تغيير مدة تأجيل الزمن

إذا أردت تغيير المدة أثناء العد التنازلي:

- يتعطل تأجيل الزمن عند إيقاف الجهاز وتشغيله مرة أخرى بواسطة زر التشغيل/الإيقاف/الإلغاء. شغل الجهاز مرة أخرى وكرر عملية إعداد التأجيل للمدة التي ترغب.
- عندما يشغل جهازك لأول مرة، يعمل برنامج (التجفيف لخزانة القطن).
- إلغاء وظيفة تأجيل الزمن
- إذا أردت إلغاء العد التنازلي لتأجيل الزمن وبدء البرنامج على الفور
- يتعطل تأجيل الزمن عند إيقاف الجهاز وتشغيله مرة أخرى بواسطة زر التشغيل/الإيقاف/الإلغاء.
- اضغط على زر التشغيل/الاستعداد لبدء البرنامج المحدد مسبقا.

## تشغيل المنتج

تعليمات تجفيف اللحاف:

- جفف لحافات الألياف التي تحمل ملصقا يشير إلى إمكانية تجفيفها في المجفف. أخرج غطاء اللحاف قبل تعبئة اللحاف في الجهاز. ضع اللحاف في الجهاز بعد طيه طيتين. تأكد أنك قمت بوضع اللحاف بشكل صحيح لمنع تضرر الجهاز واللحاف.
- لا تضع أكثر من لحاف واحد مزدوج (قياس 200\*200 سم). لا تجفف القطع التي تحوي مادة قطنية مثل اللحافات والوسائد ، الخ.
- لا تجفف قطعاً غير اللحافات مثل السجاد والموكيت وسجاد القاعات، الخ. فقد يسبب ذلك ضرراً دائماً لجهازك.



عندما ينتهي البرنامج من التأكد من عدم تجعد أي ملابس في غسيلك الناعم، أخرج الغسيل على الفور وقم بنشره.



إن برنامج تجفيف الصوف في هذا الجهاز معتمد من قبل شركة ذا ولمارك لتجفيف المنتجات الصوفية التي يمكن تجفيفها في المجفف شريطة غسلها وتجفيفها حسب التعليمات المذكورة على ملصق الملابس وتعليمات مصنع الجهاز. تعتبر علامة ولمارك التجارية (M1409) علامة مسجلة في المملكة المتحدة، وأيرلندا، وهونغ كونغ والهند.

### قيم استهلاك الطاقة

البرامج	السعة (كغم)	سرعة الدوران في الغسالة (دورة لكل دقيقة)	الربوطة التقريبية المتبقية	قيمة استهلاك الطاقة ك و س
قطن جاف للخزانة	8	1000	60 %	1,42
قطن كي جاف	8	1000	60 %	1,05
مواد صناعية جافة للخزانة	4	800	40 %	0,51

تتضمن غازات الدفيئة المفلورة بموجب بروتوكول كيوتو. ضمان الختم. R134a / 0.52 كغم



للحصول على نتائج أفضل من برامج جهاز التجفيف، يجب غسل ملابسك باستخدام البرنامج المناسب بالغسالة ثم عصرها وقتاً لسرعة العصر الموصى بها.



قد تظل القمصان مبللة قليلاً في نهاية البرنامج. يوصى بعدم ترك القمصان في المجفف.

\*\* : البرنامج القياسي للملصق الطاقة (EN 61121:2012)

يتم تحديد جميع القيم في الجدول طبقاً لمعيار EN 61121:2012. قد تختلف قيم الاستهلاك عن القيم الموجودة في الجدول بناءً على نوع الغسيل، دورة العصر، الظروف المحيطة والتغيرات في الفولطية.



«برنامج تجفيف خزانة القطن» المستخدم في الحمل الكلي والجزئي هو برنامج التجفيف المثالي الذي ترتبط به المعلومات الواردة في الملصق والميكروفيش لذا فإن هذا البرنامج مناسباً لتجفيف غسيل القطن الطبيعي المبتل وهو أكثر البرامج كفاءةً من حيث استهلاك الطاقة لتجفيف القطن.

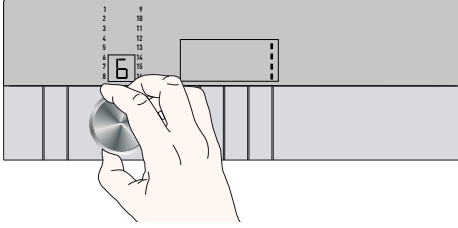
٥٠	١٢٠٠	١,٥	يجفف هذا البرنامج القمصان بحساسية أعلى وبدرجة أقل من التجاعيد وبذلك يساعد على تسهيل الكي.	قمصان
٢٤٠	١٠٠٠	٨	يكون مستوى ضجيج البرنامج في هذا البرنامج المنبعث إلى البيئة هو الأدنى، ويكون مستوى الصوت أقل بخمسين بالمائة فيما يخص برنامج 'خزانة القطن جاف'.	خزانة القطن جاف وصامت
٥٠	٨٠٠	١	يمكنك تجفيف ملابس الرقيقة أو الملابس التي تحمل رمز الغسل اليدوي (البلوز الحريري، الملابس الداخلية الرفيعة، الخ) بدرجة حرارة منخفضة في هذا البرنامج.	الملابس الرقيقة
١٢٠	١٠٠٠	٢,٥	جفف لحافات الألياف التي تحمل ملصق إمكانية التجفيف في الآلة فقط. قم بتعبئة اللحاف بالطريقة الصحيحة لتجنب تضرر الجهاز واللحاف. أخرج غطاء اللحاف قبل تعبئة اللحاف في الجهاز. اطوي اللحاف على طبقتين قبل التعبئة.	شراشف
١٧٠	٦٠٠	١,٥	استخدم هذا البرنامج لتهوية وتنعيم الملابس الصوفية التي يمكن غسلها في الغسالة. لا تستخدمه لتجفيف الملابس كليا. أخرج الغسيل وقم بتهويته بعد انتهاء البرنامج فورا.	إنعاش الصوف
١٠	-	-	التهوية لمدة 10 دقائق بدون نفخ الهواء الساخن. يمكنك تهوية ملابس القطنية والبياضات التي بقيت مغلقة لفترة طويلة لإزالة الرائحة بواسطة هذا البرنامج.	تجديد
-	-	-	يمكنك اختيار برامج الوقت من 10 دقائق إلى 160 دقيقة لتحقيق مستوى التجفيف النهائي المطلوب بدرجة حرارة منخفضة. يجفف المجفف في هذا البرنامج في الوقت المعين، بغض النظر عن جفاف الملابس.	برامج المؤقت

• \*وزن الغسيل الجاف قبل الغسل.

تفسر البرامج المستخدمة في المجفف في الجدول التالي بشكل مفصل.

البرامج	وصف البرنامج	السعة (كغم)	سرعة الدوران في الغسالة (دورة لكل دقيقة)	زمن التجفيف (دقائق)
خزانة القطن جاف	يمكنك تجفيف جميع ملابس القطنية بواسطة هذا البرنامج. (قمصان التي شيرت، البناتيل، البجامات، ملابس الأطفال، الملابس الداخلية، الملاءات، الخ) يمكنك وضع ملابسك في خزانة الملابس بدون كي.	٨	١٠٠٠	١٧٤
قطن جاف للكي	يمكنك تجفيف ملابس القطنية للكي عبر هذا البرنامج حتى تكون رطبة قليلا لتسهيل الكي. (القمصان، قمصان التي شيرت، أغطية الطاولات، الخ).	٨	١٠٠٠	١٣٩
خزانة القطن جاف +	يمكنك تجفيف ملابس القطنية للكي عبر هذا البرنامج حتى تكون رطبة قليلا لتسهيل الكي. (القمصان، قمصان التي شيرت، أغطية الطاولات، الخ).	٨	١٠٠٠	١٧٩
قطن جاف إكسترا	يمكنك تجفيف ملابس القطنية السمكية عبر هذا البرنامج مثل المناشف، ثياب الاستحمام، الخ. يمكنك وضع ملابسك في خزانة الثياب بدون كي.	٨	١٠٠٠	١٨٤
خزانة الملابس الصناعية	يمكنك تجفيف جميع ملابس الصناعية بواسطة هذا البرنامج. (قمصان التي شيرت، الملابس الداخلية، أغطية الطاولات، الخ) يمكنك وضع ملابسك في الخزانة بدون كي.	٤	٨٠٠	٧٥
كي الملابس الصناعية	يمكنك تجفيف ملابس الصناعية للكي عبر هذا البرنامج حتى تكون رطبة قليلا لتسهيل الكي. (القمصان، قمصان التي شيرت، أغطية الطاولات، الخ).	٤	٨٠٠	٥٩
الجيّنز	يمكنك تجفيف بناطيل الدنم، القمصان، القمصان أو المعاطف بواسطة هذا البرنامج.	٤	١٢٠٠	١١٧
يومي	برنامج للكي اليومي للملابس القطنية والصناعية يستمر 100 دقيقة.	١,٥	٦٠٠	١٠٠
رياضة	استخدمه لتجفيف الملابس الصناعية، القطنية أو الملابس متنوعة القماش.	٤	١٠٠٠	١٠٥

هناك 16 برنامجا في جهازك.



هناك 16 برنامجا في جهازك.

استخدم زر اختيار البرامج لتحديد البرنامج الذي تريد. يعرض رقم البرنامج المحدد على الشاشة.  
يقدم جدول اختيار البرامج والاستهلاك بالترتيب الذي يفضله المستخدم. يقدم رقم مؤشر البرامج على الجدول.

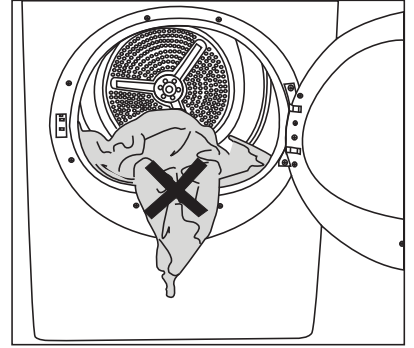
توصيل جهازك بالكهرباء.

افتح باب التحميل.

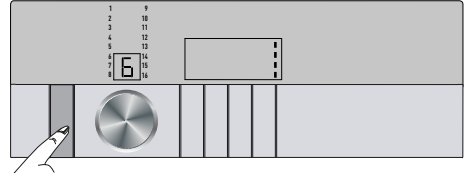
ضع الملابس في المجفف بدون حشرها.

أغلق باب التعبئة.

تأكد من عدم وجود ملابس محشورة على باب التعبئة.



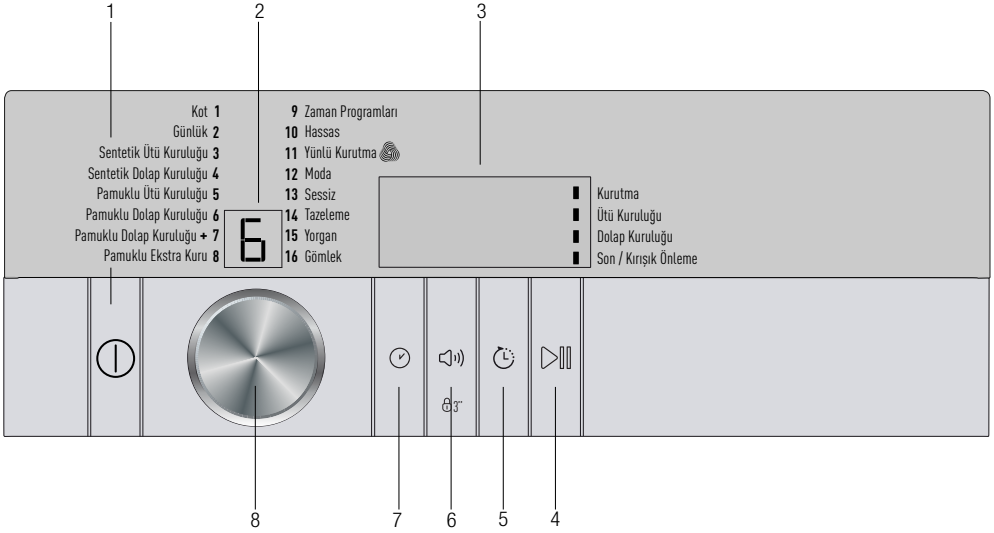
اضغط على زر التشغيل/الإيقاف/الإلغاء لمدة 1 ثانية (بشكل مطول).



عندما يشتغل جهازك لأول مرة، يعمل ببرنامج (التجفيف لخزانة القطن).

لا يعني الضغط على زر التشغيل/الإيقاف بالضرورة أن البرنامج قد بدأ. اضغط على زر التشغيل/الإلغاء لبدء البرنامج بعد اختيار البرنامج.



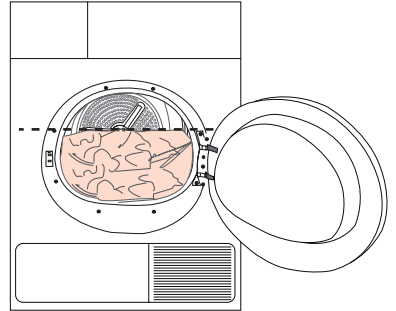


1. زر التشغيل/الإيقاف/الإلغاء
2. مؤشر رقم البرنامج
3. الشاشة
4. زر البدء/الاستعداد
5. زر اختيار تأجيل الوقت
6. زر مستوى التحذير الصوتي/قفل الأطفال
7. زر اختيار جداول التوقيت
8. زر اختيار البرنامج

## ٥,٢ رموز الشاشة



- مؤشر الزمن المتبقي\*
- رمز تحذير تنظيف جارور الفلتر
- رمز تحذير تنظيف الفلتر
- رمز التحذير الصوتي
- رمز تحذير قفل الأطفال
- رمز تحذير خزان الماء
- رمز تأجيل الزمن
- رمز التشغيل/الإيقاف المؤقت
- مؤشر رقم البرنامج
- \*يشير الزمن الظاهر على الشاشة إلى الزمن المتبقي حتى نهاية البرنامج ويتغير تبعاً لمستوى رطوبة الملابس.



لا يوصى بتعبئة المجفف بالملابس بما يتعدى المستوى الموضح في الشكل. يقل أداء التجفيف عند فرط تحميل الآلة. علاوة على أن المجفف والغسيل قد يتعرف للتلف.



نورد الأوزان التالية كأمثلة.

الملابس	الأوزان التقريبية (غ)*
الأغطية القطنية (مزوجة)	1500
الأغطية القطنية (فردية)	1000
أغطية الأسرة (مزوجة)	500
أغطية الأسرة (فردية)	350
أغطية الطاولات الكبيرة	700
أغطية الطاولات الصغيرة	250
مناديل الشاي	100
مناشف الحمام	700
مناشف اليد	350
البلايز	150
القمصان القطنية	300
قمصان	250
الفساتين القطنية	500
الفساتين	350
الجينز	700
المحارم (10 قطع)	100
قمصان تي شيرت	125

\* وزن الملابس الجافة قبل الغسل.

## ٤,١ الملابس المناسبة للتجفيف في المجفف

• تقيد بالتعليمات الموضحة على بطاقة الثياب دائما. جفف الملابس التي تحمل ملصقا يوضح أنها مناسبة للتجفيف في المجفف وتأكد أنك اخترت البرنامج الملائم.

رموز QRYWG التجفيف																	
	رموز التجفيف		مناسب للمجفف		يمنع الكي		تجفيف حساس/رقيق		لا تجفف بالمجفف		مناسب للمجفف		لا تطبق التنظيف الجاف				
	إعدادات التجفيف		عند درجة حرارة عالية		عند درجة حرارة متوسطة		عند درجة حرارة منخفضة		بدون تسخين		تطبيق للتجفيف		تطبيق جيد للتجفيف		تطبيق في الظل		يمكن تطبيق التنظيف الجاف
	كي		كي-		كي عند درجة حرارة عالية		كي عند درجة حرارة متوسطة		كي عند درجة حرارة منخفضة		يمنع الكي		الكي بدون بخور				
			تجفيف أو بخار	درجة الحرارة القصوى	200 °C	150 °C	110 °C										

## ٤,٢ الملابس غير المناسبة للتجفيف في المجفف

تعتبر الأقمشة الرقيقة المزخرقة، الصوف، الحرير، الأقمشة الباهظة، المواد محكمة السد والستائر الرقيقة غير مناسبة للتجفيف في الآلة.



## ٤,٣ تحضير الملابس للتجفيف

- قد يتشابك الغسيل مع بعضه بعد الغسل. افصل الملابس قبل وضعها في المجفف.
- جفف الثياب التي تحوي قطعاً معدنية مثل السحابات بقلبيها.
- شد السحابات والخطافات والحلقات المعدنية والأزرار.

## ٤,٤ إجراءات توفير الطاقة

- سيساعدك اتباع المعلومات على استخدام المجفف بطريقة بيئية موفرة للطاقة.
- قم بتدوير ملابسك بأقصى سرعة ممكنة عند غسلها. بهذا يتم اختصار زمن التجفيف وتقليل استهلاك الطاقة.

## ٤,٥ سعة التحميل الصحيحة

اتبع التعليمات المذكورة في "جدول اختيار البرامج والاستهلاك". لا تحمل أكثر من قيم السعة الموضحة في



## ٣,٨ تغيير مصباح الإنارة

في حال استخدام مصباح الإنارة في مجففك. لتغيير الضوء المستخدم لإنارة المجفف، اتصل بمركز الخدمة المعتمد. إن المصابيح المستخدمة في هذا الجهاز غير مناسبة لإنارة غرفة المنزل. الغرض من هذا المصباح هو مساعدة المستخدم على وضع الغسيل في المجفف بطريقة مريحة. يجب أن تكون المصابيح المستخدمة في هذا الجهاز قادرة على تحمل الظروف القاسية مثل الاهتزاز ودرجة حرارة تزيد عن ٥٠ مئوية.

لا تفك الأقدام القابلة للضبط من تجويدها.



### ٣,٥ التوصيل الكهربائي

لمعرفة التعليمات المحددة للتوصيل الكهربائي المطلوب أثناء التركيب (انظر ١,١,١ السلامة الكهربائية)

### ٣,٦ نقل المجفف

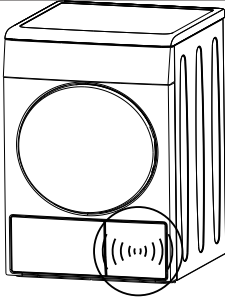
افصل المجفف عن الكهرباء قبل نقله.  
جفف جميع الماء المتبقي في المجفف.  
إذا تم إجراء توصيل مباشر مع مصرف الماء، قم بفك توصيلات الخرطوم.

ننصحك بحمل المجفف بالوضع الرأسي. إذا كان من غير الممكن حمل الجهاز بالوضع الرأسي، ننصحك بحمله مع الإمالة نحو الجهة اليمنى عند النظر من الأمام.

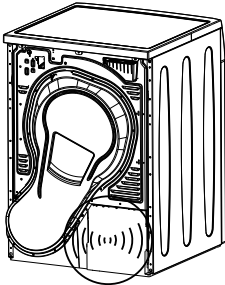


### ٣,٧ التحذيرات بشأن الأصوات

من الطبيعي سماع ضجيج معدني من الضاغط أثناء التشغيل أحياناً.

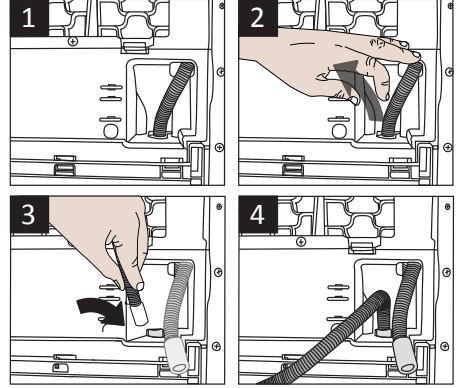


يتم ضخ الماء المتجمع أثناء التشغيل إلى خزان الماء. من الطبيعي سماع صوت الضخ أثناء العملية.



### توصيل خرطوم تصريف المياه

- 1-2 اسحب الخرطوم خلف المجفف بيدك لفصله عن الجزء المتصل به. لا تستخدم أية أدوات لفك الخرطوم.
- 3 أوصل أحد طرفي خرطوم التصريف المزود مع المجفف بنقطة التوصيل من حيث قمت بفك خرطوم المنتج في الخطوة السابقة..
- 4 أوصل الطرف الآخر من خرطوم التصريف بمصرف الماء العادم إلى بحوض الغسل.



يجب إجراء توصيل الخرطوم بطريقة آمنة. سيفيض خرطوم التصريف إذا خرج الخرطوم من تجويده خلال تصريف الماء.



يجب توصيل خرطوم تصريف الماء عند ارتفاع ٨٠ سم كحد أقصى.

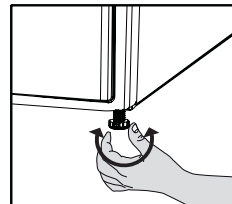


تأكد أن خرطوم تصريف الماء غير معرض للدوس أو الثني بين المصرف والمصرف والجهاز.

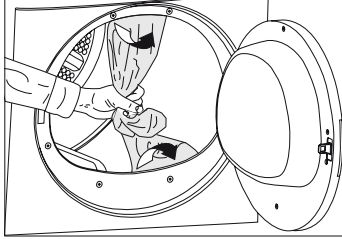


### ٣,٤ ضبط الأقدام

- لضمان عمل المجفف بقدر أعلى من الصمت وخلو من الاهتزاز، يجب أن يكون مستويًا ومتوازناً عند أقدمائه. قم بموازنة الجهاز بضبط الأقدام.
- قم بإدارة الأقدام لليساار أو اليمين حتى يقف المجفف مستويًا ومستقرًا.



- افتح باب التحميل.
- هناك كيس نايلون داخل الاسطوانة يحتوي على قطعة ستيروفوم. امسكه من الجزء المميز بعلامة XX XX.
- اسحب النايلون نحوك وفك وحدة أمان النقل.



قبل الاتصال بأقرب مركز معتمد للخدمة لتركيب المجفف، تأكد أن التركيب الكهربائي وتصريف الماء مناسب عبر مراجعة دليل المستخدم. (انظر ٣,٣ التوصيل إلى وصلة التصريف ٣,٥ والتوصيل الكهربائي) إذا لم تكن مناسبة، اتصل بفني كهرباء مؤهل لإجراء الترتيبات اللازمة.

يقع إعداد موقع المجفف والتوصيلات الكهربائية وتوصيل المياه العادمة على مسؤولية العميل.	
قبل التركيب، تفقد بالنظر وجود أي عيوب في المجفف. إذا كان المجفف متضررا، لا تقم بتركيبه. تؤدي المنتجات المتضررة إلى مخاطر على سلامتك.	
انتظر ١٢ ساعة قبل أن تبدأ باستعمال المجفف.	

تأكد من عدم بقاء أي جزء من وحدة أمان النقل داخل الاسطوانة.



### ٣,٣ التركيب أسفل الطاولة

إذا كان ارتفاع الطاولة مناسب، يمكنك استخدام ماكينة التجفيف أسفلها.

أثناء الاستخدام أسفل الطاولة، يجب ألا تشغل ماكينة التجفيف دون وجود قطعة التركيب أسفل الطاولة. ويمكنك التواصل مع مركز الخدمة المعتمدة للحصول على قطعة التركيب أسفل الطاولة.	
--	--

عمق ماكينة التجفيف	٦٠ سم	٥٤ سم
رقم التخزين لقطعة التركيب أسفل الطاولة	٢٩٧٩٧٠٠٢٠٠	٢٩٧٣٦٠٠٢٠٠

أثناء الاستخدام أسفل الطاولة، يجب ترك ١ سم على الأقل كمساحة فارغة بجانب وخلف ماكينة التجفيف.

يمكن تمديد فترة التجفيف بعد التركيب الذي يتم عمله أسفل الطاولة



### ٣,٣ التوصيل إلى المصرف

في المنتجات المزودة بوحدة مكثف، يتجمع الماء في خزان الماء أثناء دورة التجفيف. يجب تصريف الماء المتجمع بعد كل دورة تجفيف.

يمكنك تصريف الماء المتجمع مباشرة عبر خرطوم تصريف المياه المزود مع المنتج بدلا من تصريف الماء المتجمع في خزان الماء دوريا.

### ٣,١ موقع التركيب المناسب

- ركب المجفف على سطح مستو وثابت.
- يعتبر المجفف ثقيلًا. لا تحركه لوحده.
- شغل مجفكك في مكان جيد التهوية وخالي من الغبار.
- لا يجب تقليل الفراغ بين المجفف والأرضية بمواد مثل السجاد والخشب واللصق.
- لا تغطي شبكات تهوية المجفف.
- لا يجب أن يكون هناك باب قابل للإغلاق أو الانزلاق أو عليه مفاصل قد تحول دون فتح باب التحميل في المكان الذي ستركب فيه المجفف.
- حال تركيب المجفف، يجب أن يبقى في نفس المكان الذي يحوي توصيلاته. عند تركيب المجفف، تأكد أن جداره الخلفي لا يلامس أي شيء (الصنوبر، المقبس، الخ).
- احرص على إبعاد المجفف 1 سم عن حواف الأثاث.
- يمكن تشغيل المجفف عند درجة حرارة بين +5 و+35 درجة مئوية. إذا كانت ظروف التشغيل خارج هذا النطاق سيتأثر تشغيل المجفف سلبا ويمكن أن يتضرر.
- يجب وضع السطح الخلفي للجهاز مقابل جدار.

يجب عدم وضع المجفف على سلك الطاقة.

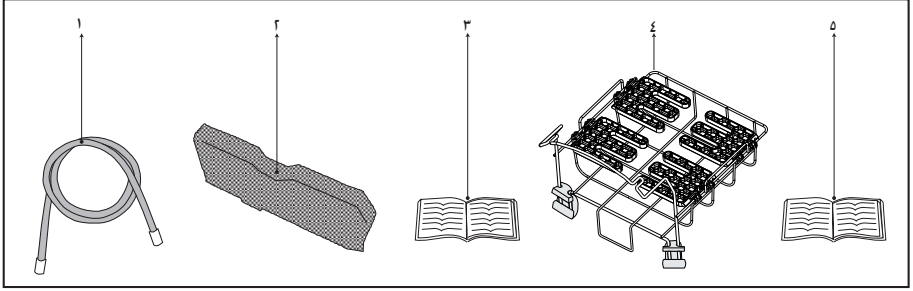


### ٣,٢ فك وحدة أمان النقل

قم بفك وحدة أمان النقل قبل استعمال المجفف لأول مرة.



## ٢,١ محتويات الغلاف



١. خرطوم تصريف المياه\*
  ٢. الاسفنجة الاحتياطية لجارور الفلتر\*
  ٣. دليل المستخدم
  ٤. سلة التجفيف\*
  ٥. دليل مستخدم سلة التجفيف\*
- \*يمكن تزويدها مع جهازك بناء على الطراز.




AR	
الارتفاع (القابل للتعديل)	٨٤,٦ سم / ٨٦,٦ سم*
العرض	٥٩,٥ سم
العمق	٥٩,٨ سم
السعة (الحد الأقصى)	٨ سم**
الوزن (الصافي) (البلاستيك استخدام الباب الأمامي)	٥٠,٥ سم
«الوزن الصافي (استخدام الباب الزجاجي الأمامي)»	٥٢,٥ سم
الفولط	
منفذ الطاقة المصنف	**انظر بطاقة النوع
نوع الموديل	

\* الارتفاع الأدنى: الارتفاع مع الأقدام القابلة للتعديل مغلقة.

الارتفاع الأقصى: الارتفاع مع الأقدام القابلة للتعديل مفتوحة للحد الأقصى.

\*\* وزن الملابس الجافة قبل الغسل.

\*\*\* ملصق النوع موجود خلف باب التحميل.

تخضع المواصفات الفنية للمجفف للتغيير بدون إشعار مسبق لتحسين جودة المنتج.	
الأشكال الموجودة في هذا الدليل تخطيطية فقط وقد لا تتطابق مع هذا المنتج تماما.	
تتحقق القيم المذكورة على العلامات الموجودة على المجفف أو في الوثائق المنشورة الأخرى المصاحبة له في المختبر طبقا للمعايير ذات الصلة. وقد تتباين هذه القيم بناء على الظروف التشغيلية والبيئية للمجفف.	

### ١,٤ سلامة الأطفال

- تعتبر مواد التغليف خطرة على حياة الأطفال. أبعاد جميع مواد التغليف عن الأطفال.
- تعتبر الأجهزة الكهربائية خطرة على حياة الأطفال. أبعاد الأطفال عن الجهاز أثناء عمله. لا تسمح لهم بالعبث في المجفف. استعمل قفل الأطفال لمنعهم من العبث في المجفف.

قفل الأطفال موجود على لوحة التحكم. (انظر قفل الأطفال)



- أبق باب التحميل مغلقا حتى في حال عدم استخدام المجفف.

### ١,٥ الامتثال للتوجيهات الخاصة بنفايات الأجهزة والتخلص منها WEEE

- هذا المنتج متوافق مع توجيهات (EU WEEE (2012/19/EU). يحمل هذا المنتج رمز تصنيف التخلق من الأجهزة الكهربائية والإلكترونية (WEEE).  
تم تصنيع هذا المنتج بقطع ومواد عالية الجودة يمكن إعادة استخدامها وهي مناسبة لإعادة التدوير. لا تتخلص من المنتجات التالفة مع النفايات المنزلية العادية والأخرى عند انتهاء عمر الجهاز. بل يجب أخذه إلى مركز التجميع لتدوير الأجهزة الكهربائية والإلكترونية. يرجى استشارة السلطات المحلية لمعرفة مراكز التجميع.



### ١,٦ الامتثال لتوجيهات حظر المواد الخطرة:

- هذا المنتج متوافق مع توجيهات (EU RoHS (2011/65/EU). وهو لا يحتوي على مواد ضارة أو محظورة محددة في التوجيهات.

### ١,٧ معلومات الغلاف

- تم تصنيع مواد تغليف المنتج من مواد قابلة لإعادة التدوير طبقا لأنظمة البيئة الوطنية. لا تتخلص من مواد التغليف مع النفايات المنزلية وغيرها. قم بنقلها إلى نقاط تجميع مواد التغليف المحددة من قبل السلطات المحلية.

## تعليمات هامة للسلامة والبيئة

- لا يجب أن يكون هناك باب قابل للإغلاق أو الانزلاق أو عليه مفاصل قد تحول دون فتح باب التحميل في المكان الذي ستركب فيه المجفف.
- ركب المجفف في أماكن مناسبة للاستخدام المنزلي. (الحمام، الشرفة المغلقة، المرآب، الخ.)
- تأكد من عدم دخول الحيوانات في المجفف. تفقد داخل المجفف قبل تشغيله.
- لا تتكئ على باب تحميل المجفف إذا كان مفتوحا، وإلا قد ينقلب.
- لا يجب السماح بتراكم النسالة حول مجفف الملابس

### ١,٢ التركيب فوق الغسالة

- يجب استخدام أداة تثبيت بين الجهازين عند تركيب المجفف فوق الغسالة. يجب تركيب أداة التثبيت بواسطة وكيل الخدمة المعتمد.
- يصل إجمالي وزن الغسالة والمجفف - بحمولة كاملة- عند وضعهما فوق بعض إلى ١٨٠ كيلوغرام تقريبا. ضع الأجهزة على أرض صلبة تتحمل هذا الوزن!



لا يمكن وضع الغسالة على المجفف. انتبه للتحذيرات أعلاه أثناء التركيب على الغسالة.

### جدول التركيب للغسالة والمجفف

عمق الغسالة							عمق المجفف
٤٠ سم	٤٥ سم	٤٩ سم	٥٠ سم	٥٤ سم	٦٠ سم	٦٢ سم	
لا يمكن تركيبه	يمكن تركيبه	يمكن تركيبه					54 سم
لا يمكن تركيبه	لا يمكن تركيبه						60 سم

### ١,٣ الاستخدام المخصص

- تم تصميم المجفف للاستخدام المنزلي فقط. وهو غير مناسب للاستخدام التجاري ولا يجب استعماله خارج نطاق الاستخدام المخصص.
- استعمل المجفف لتجفيف الملابس المحددة فقط.
- لا يتحمل المصنع أية مسؤولية ناجمة عن الاستخدام أو النقل الخاطئ.
- عمر خدمة الجهاز الذي اشترите هو ١٠ سنوات. ستكون قطع الغيار الأصلية متوفرة لتشغيل المجفف خلال هذه الفترة.

<p>نقاط يجب مراعاتها فيما يخص مخاطر الحريق:</p> <p>لا يجب تجفيف الملابس أو المواد التالية في المجفف بسبب خطر الحريق.</p> <ul style="list-style-type: none"> <li>• الملابس غير المغسولة</li> <li>• يجب غسل المواد الملطخة بالزيت والأسيتون، الكحول، الوقود، الكيروسين، مزيلات البقع، أو مزيلات الترتبتين أو البرافين في ماء ساخن وكثير من المنظف قبل تجفيفها بالمجفف.</li> <li>• لذا فإن هذه المواد الملطخة بهذه البقع يجب أن تغسل جيدا وحتى تتمكن من القيام بذلك، استخدم المنظف المناسب واختر درجة حرارة عالية للغسل.</li> </ul>	
<p>لا يجب تجفيف الملابس أو المواد التالية في المجفف بسبب خطر الحريق:</p> <ul style="list-style-type: none"> <li>• الملابس أو الوسائد المزودة بالمطاط (رغوة اللاتكس)، قبعة الدوش، الأقمشة المقاومة للماء، المواد المحتوية على ضمادات تعزيز المطاط أو رغوة المطاط.</li> <li>• الملابس التي تنظف بالمواد الكيميائية الصناعية.</li> </ul> <p>قد تؤدي مواد مثل الولاة، أعواد الثقاب، العملات المعدنية، الأجزاء المعدنية، الخ. إلى إتلاف مجموعة الاسطوانة أو إلى مشاكل وظيفية. لذا تفقد جميع الملابس التي ستضعها في المجفف أولا. لا توقف المجفف قبل انتهاء البرنامج. إذا تعين عليك القيام بذلك، أخرج جميع الملابس بسرعة وانشرها على الأرض لتبديد الحرارة.</p>	
<p>قد تحترق الملابس التي تغسل بشكل غير صحيح لوحدها وقد تحترق بعد انتهاء التجفيف.</p>	
<ul style="list-style-type: none"> <li>• يجب توفير تهوية كافية لمنع خروج الغازات من الأجهزة التي تعمل بأنواع أخرى من الوقود بما يشمل اللهب المجرد من التراكم في الغرفة بسبب تأثير الاشتعال العكسي.</li> </ul>	
<p>لا يجب تجفيف الملابس الداخلية المحتوية على أجزاء معدنية في المجفف. قد يتعرض المجفف للتلف إذا ارتخت الأجزاء المعدنية أو انفصلت أثناء التجفيف.</p>	
<p>استعمل المنعمات والمنتجات المماثلة طبقا لتعليمات مصنعها.</p>	
<p>نظف فلتر النسالة دائما قبل أو بعد كل حمولة. لا تشغل المجفف بدون وجود فلتر النسالة.</p>	

- لا تحاول إصلاح الجهاز بنفسك. لا تنفذ إجراءات التصليح أو الاستبدال على المنتج حتى لو كنت تعلم كيف تنفذها إلا إذا كان مقترحاً بشكل واضح في تعليمات التشغيل أو دليل الخدمة المنشور. وإلا فإنك ستعرض حياتك وحياة الآخرين للخطر.





يحتوي هذا القسم على تعليمات السلامة التي تساعد على الوقاية من خطر الإصابة الشخصية أو تلف يؤدي الإخفاق في اتباع هذه التعليمات إلى بطلان الكفالة.

### ١,١ السلامة العامة

- يمكن استخدام المجفف من قبل الأطفال بعمر ٨ أعوام فما فوق والأشخاص الذين يعانون من قدرات بدنية أو حسية أو عقلية متدنية أو يفترقون للخبرة والمعرفة إذا تم منحهم الإشراف أو التعليمات الخاصة باستخدام الجهاز بطريقة آمنة وكانوا يدركون المخاطر المنطوية على ذلك. يحظر عبث الأطفال بالجهاز. يحظر إجراء أعمال التنظيف والصيانة بواسطة الأطفال إلا إذا كانوا تحت الإشراف.
- يجب إبعاد الأطفال تحت سن ٣ أعوام دائما، إلا إذا خضعوا للإشراف باستمرار.
- لا تفك الأقدام القابلة للتعديل. لا يجب تقليل الفراغ بين المجفف والأرضية بمواد مثل السجاد والخشب واللاصق. فهذا يسبب المشاكل في الجهاز.
- احرص على إجراء التركيب والإصلاح بواسطة الخدمة المعتمدة. لا يتحمل المصنع المسؤولية عن الأضرار التي قد تقع نتيجة للإجراءات التي تتم بواسطة أشخاص غير مرخصين.
- لا تغسل المنتج برش الماء أو سكب عليه! فهناك خطر الصدمة الكهربائية.

### ١,١,١ السلامة الكهربائية

يجب تغيير كابل الكهرباء الرئيسي بعد إخطار الخدمة المعتمدة.	
لا يجب تزويد الجهاز بالكهرباء من خلال جهاز خارجي، مثل مؤقت، أو توصيله بدائرة يتم تشغيلها وإيقافها من قبل وحدة خدمات.	

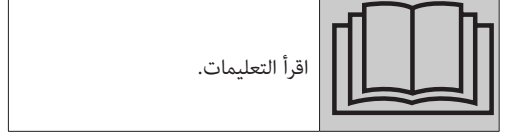
- أوصل المجفف بمأخذ مؤرض محمي بصمام يحمل القيمة الموضحة على ملصق النوع. اطلب من الكهربائي المؤهل إجراء التأريض. لا تتحمل شركتنا المسؤولية عن أي أضرار قد تقع عند استخدام المجفف دون تأريض طبقا للأنظمة المحلية.
- إن الفولطية وحماية الصمام المسموحة مذكورة على لوحة ملصق النوع.
- يجب أن تكون الفولطية المذكورة على ملصق النوع مساوية للفولطية الرئيسية.
- افصل الجهاز عن الكهرباء في حال عدم الاستعمال.
- افصل المجفف أثناء التركيب والصيانة والتنظيف والتصلح.
- لا تلمس القابس بأيدي مبللة! لا تسحب القابس من المقبس بواسطة الكابل مطلقا.
- لا تستخدم أسلاك التطويل أو القوابس المتعددة أو الوصلات لتوصيل المجفف بالكهرباء وذلك لتقليل خطر الحريق أو الصدمة الكهربائية.
- يجب أن يكون قابس كبل الطاقة سهل الوصول بعد التركيب.

## يرجى قراءة دليل المستخدم هذا أولاً!

عميلنا العزيز ،

شكرا لأنك فضلت منتج بيكو. نأمل أن تحصل على أفضل النتائج من جهازك الذي تم تصنيعه بأجود التقنيات وأحدثها. ننصحك بقراءة هذا الدليل كاملا وجميع الوثائق المصاحبة له بعناية قبل استخدام المنتج واحتفظ به كمرجع مستقبلي للاستخدام. إذا قمت بمنح المنتج لشخص آخر، أعطه دليل المستخدم أيضا. انتبه لجميع التفاصيل والتحذيرات المحددة في دليل المستخدم واتبع التعليمات المزودة هناك.

استعمل دليل المستخدم هذا للموديل المذكور على صفحة الغلاف.



### شرح الرموز

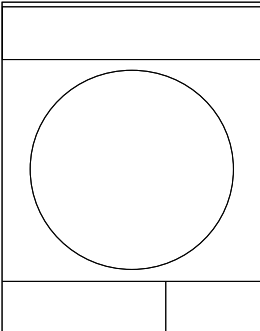
تستخدم الرموز التالية في جميع أجزاء هذا الدليل:

معلومات هامة أو تلميحات مفيدة عن الاستخدام.	
تحذير حول مواقف خطرة تتعلق بالحياة والممتلكات.	
تحذير من الصدمة الكهربائية.	
تحذير من الأسطح الساخنة.	
تحذير من خطر الحريق.	
تم تصنيع مواد تغليف المنتج من مواد قابلة لإعادة التدوير طبقا لأنظمة البيئة الوطنية.	

لا تتخلص من نفايات التغليف مع النفايات المنزلية أو النفايات الأخرى، بل اطرحتها في نقاط التجميع المخصصة من قبل السلطات المحلية.



مجفف  
دليل المستخدم



*3886 KT*  
*3886 KTS*  
*3886 KTR*